



Pour recevoir l'étude,  
remplissez le formulaire.

Étude

Certification ISO 14001  
MAI 2008

# CERTIFICATION ENVIRONNEMENTALE ISO 14001

## Quelles performances réelles pour les entreprises ?



### Contexte et objectifs

10 ans après la publication de la norme ISO 14001, AFNOR Certification a observé les relations entre démarches de certification environnementale ISO 14001 et principaux résultats financiers comme non financiers, obtenus par les entreprises de l'hexagone. L'étude finalisée début 2008 propose une triple approche :

- **comparative**, à travers l'analyse des résultats d'études académiques antérieures ;
- **qualitative** par l'entretien avec 40 responsables environnement d'entreprises certifiées ;
- enfin **quantitative**, via l'examen approfondi de 1 470 rapports d'audits d'entreprises certifiées ISO 14001.



### Retour sur les motivations des entreprises

Pour quelles raisons les entreprises s'engagent-elles dans une démarche de certification environnementale ?

- **Amélioration de l'image de marque** de l'entreprise et confiance renforcée des parties prenantes ainsi qu'une réponse apportée aux exigences des pouvoirs publics.
- **Réduction des impacts environnementaux** sur les sites de production à la fois pour des raisons économiques et de protection des salariés.
- **Projet fédérateur en interne**, facteur de décloisonnement dans l'entreprise.
- **Engagement et volonté personnelle** de la part du dirigeant.
- **Opportunité commerciale**.

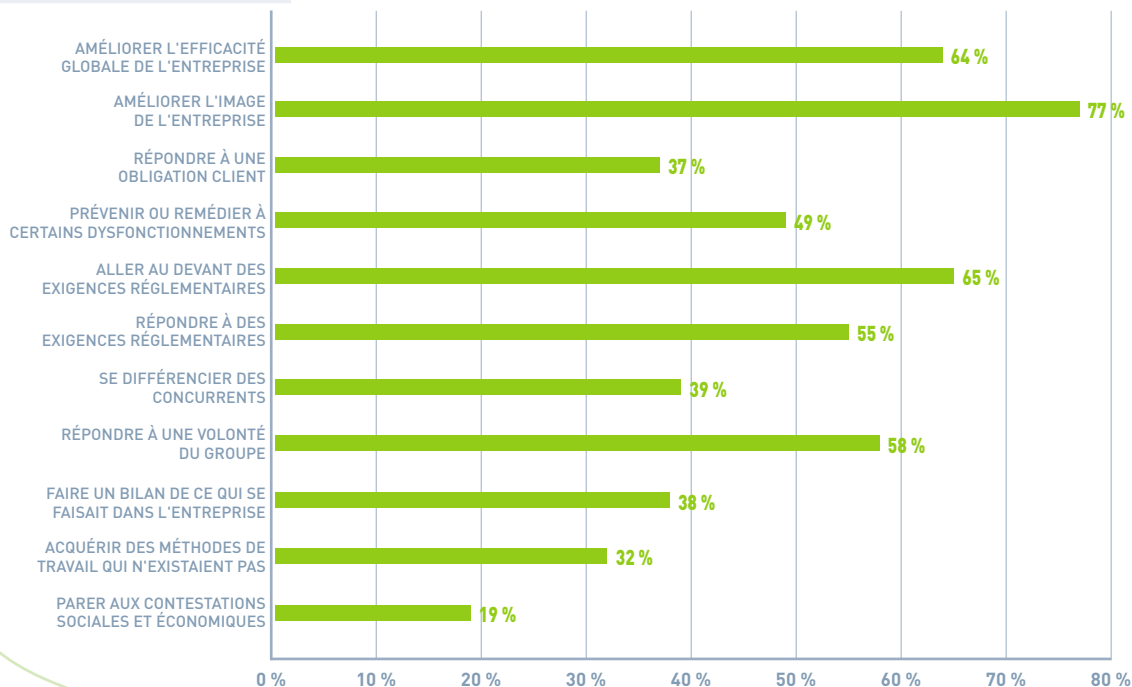
### FOCUS SUR L'ISO 14001 NORME ET SYSTÈME DE MANAGEMENT

#### Amélioration de ses performances environnementales

Aider un organisme à mieux connaître, puis à maîtriser l'incidence de ses activités, produits et/ou services sur son environnement, prévenir les accidents, incidents, pollutions et enfin assurer dans le temps l'amélioration continue de ses performances, tels sont les principaux objectifs de la norme ISO 14001. Chaque organisme à la lumière de son contexte économique, des réglementations applicables à ses activités et, plus globalement des attentes de ses parties prenantes (personnel, voisinage, collectivités, clients, fournisseurs, assureurs, associations environnementales, opinion publique, etc.) définit l'ambition et les objectifs visés par sa propre démarche environnementales.



## Typologie des motivations à la certification environnementale



## Des économies pour l'entreprise directement quantifiables

Les entreprises interrogées témoignent de résultats concrets obtenus :

- une baisse des consommations d'eau et d'énergie de 10 % à 15 % ;
- une réduction dans l'utilisation de matières premières de l'ordre de 5 % à 25 % ;
- une meilleure gestion des déchets qui se traduit par un recyclage ou par une valorisation améliorée de 20 % à 30 % ;
- sur une période de 10 ans, les entreprises concernées par les gaz à effets de serre (CO<sub>2</sub>, SO<sub>2</sub>, COV, et NO<sub>x</sub>) ont réduit leurs émissions de 20 à 80 %.

## Des effets bénéfiques indirects mais réels

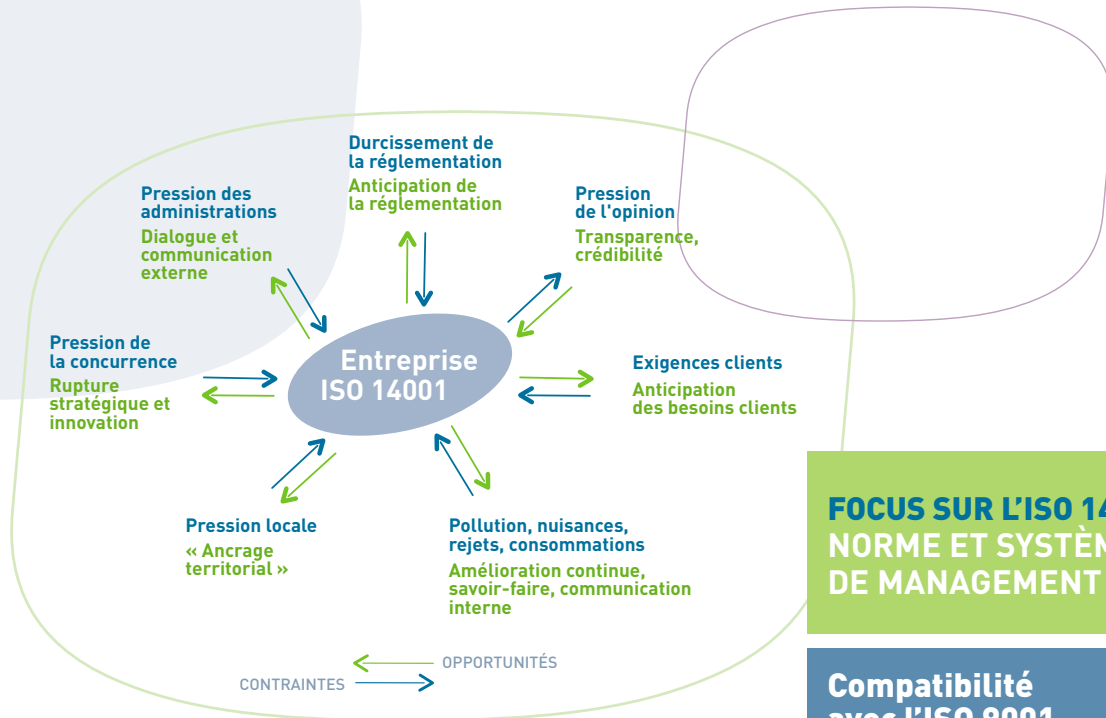
- Un outil de management qui favorise rigueur et constance dans l'atteinte des objectifs ;
- un puissant outil fédérateur en interne, qui permet de partager de nouvelles valeurs au sein de l'entreprise et de fidéliser les salariés ;
- une amélioration de la sécurité des procédés et une réduction des risques environnementaux ;
- une pratique régulière de la veille réglementaire, qui favorise une démarche volontaire pro-active pour respecter la réglementation ;
- un développement et une mise en place d'innovations technologiques ;
- une meilleure ouverture vers les parties prenantes : culture de la concertation et comportement citoyen de l'entreprise ;
- une création de valeur éthique, un respect des engagements, une protection des individus comme du milieu naturel qui accroît la pérennité de l'entreprise.

## FOCUS SUR L'ISO 14001 NORME ET SYSTÈME DE MANAGEMENT

### Une démarche logique et structurée

La norme guide les entreprises à travers 5 étapes clés dans une logique de progrès continu du cycle PDCA (Planifier, Déployer, Contrôler, Améliorer) :

- Définir la politique environnementale
- Planifier des actions environnementales
- Mettre en œuvre sa politique
- Contrôler et mesurer son efficacité
- S'appuyer sur la revue de direction



## FOCUS SUR L'ISO 14001 NORME ET SYSTÈME DE MANAGEMENT

### Compatibilité avec l'ISO 9001

La norme ISO 14001 est une norme de système de management. Elle partage une structure commune avec le référentiel ISO 9001 (norme relative au management de la qualité), ce qui facilite sa mise en œuvre dans les organisations qui maîtrisent déjà la seconde et limite les effets de doublons (principe de non-recouvrement des exigences).

### ➤ L'audit de certification ou l'apport du regard extérieur

L'examen des écarts observés lors des audits est riche d'enseignements. Il met en avant les grandes familles de difficultés rencontrées par les entreprises et permet :

- d'améliorer la maîtrise opérationnelle, le risque industriel et les impact environnementaux ;
- de cerner les lacunes en matière de veille réglementaire ;
- de se rendre compte des difficultés en matière de définition d'indicateurs de mesurage ;
- de mener une réflexion en interne sur l'efficacité globale des processus.

### ➤ Conclusion

#### Un outil efficace mais paradoxalement encore sous-utilisé en France

L'ISO 14001 constitue, pour les entreprises qui l'ont adopté, un réel outil de pilotage de l'organisation. Si en France peu d'entreprises (un peu plus de 3 000) sont certifiées ISO 14001 par rapport à d'autres pays européens comme l'Italie ou l'Espagne, les organismes qui l'utilisent en retirent de vrais bénéfices. La mise en place d'une démarche de certification ISO 14001 permet *a minima* à une entreprise d'améliorer ses performances environnementales (gestion des ressources, recyclage et traitement des déchets, maîtrise des risques). De la même manière, le déploiement de l'ISO 14001 impacte le comportement des salariés et les relations avec les parties prenantes s'améliorent significativement. Ceci agit comme un véritable facteur de décloisonnement, non seulement au sein de l'entreprise, mais également au sein de différents sites d'un même groupe.

Par ailleurs, l'étude du lien entre respect de l'environnement et performance financière de l'entreprise démontre que plus l'organisme possède une gestion responsable de son environnement plus sa performance financière et éventuellement boursière est élevée. L'entreprise respectueuse de la législation environnementale réduit ses risques de pénalités financières et accroît ainsi son acceptabilité par la collectivité (amélioration de l'image de marque).